

Puente

Vol.20



Puente（プエンテ）とは
スペイン語で「かけ橋」
という意味です。
みなさんと行政書士との
かけ橋となれるよう思い
を込めて。

パートタイマーに まつわるお話

P2～5

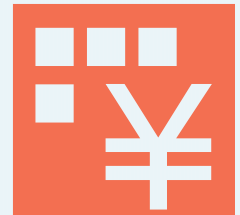
パートタイマーでも有
給休暇は取れるの？
社会保険には入れる
の？パートタイマー
に関する疑問を一挙
に解決！！



振り込み詐欺被害者 救済法って何??

P6

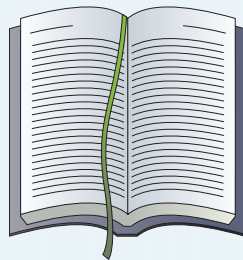
平成20年6月21日から新たに施行された
「振り込み詐欺被害者救済法」について
ポイント解説
します。



法律用語豆知識

P7

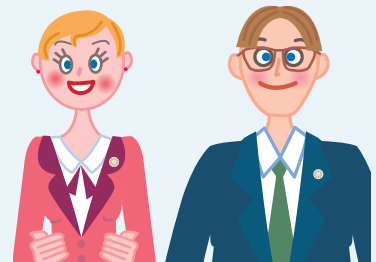
日常的に使っている言葉。
法律用語になると
どうなるの？
答えは7ページで！



市民相談センター

P8

行政書士にいつ
でも無料相談で
きます。
市民相談セン
ターのご案内。



意外と知らないパートタイマーにまつわる疑問 一挙に解決!!

1. 有給休暇ってどうなってるの？

所定の労働日数が通常の労働者と比べて少ないパートタイム労働者などについては、各人の所定労働日数に比例して年次有給休暇を付与することになっています。これを比例付与といいます。

対象となるのは、週の所定労働時間が**30時間未満**で、かつ、週の所定労働日数が**4日以下**又は年間の所定労働日数が**216日以下**の労働者です。

週の所定労働日数と年間の所定労働日数によって付与される日数が異なってきます。具体的な付与日数は次のとおりです。

(1) 週の所定労働日数が4日又は年間の所定労働日数が169日から216日

勤続年数	6ヶ月	1年6ヶ月	2年6ヶ月	3年6ヶ月	4年6ヶ月	5年6ヶ月	6年6ヶ月以上
付与日数	7	8	9	10	12	13	15

(2) 週の所定労働日数が3日又は年間の所定労働日数が121日から168日

勤続年数	6ヶ月	1年6ヶ月	2年6ヶ月	3年6ヶ月	4年6ヶ月	5年6ヶ月	6年6ヶ月以上
付与日数	5	6	6	8	9	10	11

(3) 週の所定労働日数が2日又は年間の所定労働日数が73日から120日

勤続年数	6ヶ月	1年6ヶ月	2年6ヶ月	3年6ヶ月	4年6ヶ月	5年6ヶ月	6年6ヶ月以上
付与日数	3	4	4	5	6	6	7

(4) 週の所定労働日数が1日又は年間の所定労働日数が48日から72日

勤続年数	6ヶ月	1年6ヶ月	2年6ヶ月	3年6ヶ月	4年6ヶ月	5年6ヶ月	6年6ヶ月以上
付与日数	1	2	2	2	3	3	3



たとえ呼称がパートタイマーであっても、「週の所定労働時間が30時間未満で、かつ、週の所定労働日数が4日以下又は年間の所定労働日数が216日以下」という定義に該当しない場合には、通常の労働者と同じ日数の年次有給休暇が付与されます。

2. 社会保険は入れるの？

パートタイマーに健康保険・厚生年金保険（いわゆる社会保険）が適用されるかどうかについては、その呼称や身分関係だけではなく、実態に応じて判断します。

一つの目安（あくまでも目安です。）として、労働時間・労働日数の両方が次に掲げる要件に該当する場合は、被保険者として取り扱われます。

(1) 労働時間

1日又は1週間の労働時間が一般社員の所定労働時間のおおむね4分の3以上である。

(2) 労働日数

1ヶ月の労働日数が一般社員の所定労働日数のおおむね4分の3以上である。



労働時間や労働日数が上記の要件に該当しなくても、就労形態や就労内容などを総合的に判断して、常用的雇用関係が認められれば、被保険者になることがあります。

意外と知らないパートタイマーにまつわる疑問 一挙に解決!!

3. 雇用保険は入れるの？

パートタイマーは、次に掲げる要件のいずれにも該当するとき、雇用保険の被保険者となります。

(1) 1年以上引き続き雇用されることが見込まれること。

具体的な例として

- ①期間の定めがない雇用であるとき。
- ②雇用期間が1年であるとき。
- ③3ヶ月、6ヶ月など短期の期間を定めて雇用される場合であって、雇用契約において更新規定が設けられているとき（1年未満の雇止め規定がある場合を除く）。
- ④3ヶ月、6ヶ月など短期の期間を定めて雇用される場合であって、雇入れの目的、その事業所の同様の雇用契約に基づき雇用される者の過去の就労実績等からみて、契約を1年以上にわたって反復更新することが見込まれるとき。

*当初は見込まれなくても、その後見込まれることとなった場合には、その時点から適用になります。

(2) 1週間の所定労働時間が20時間以上であること。

4. 被扶養者って何？

(1) 被扶養者の範囲

正確には、「健康保険の被扶養者」です。次に掲げる人が被扶養者に該当します。

- ①被保険者の直系尊属、配偶者（内縁関係を含む）、子、孫、弟妹で主として被保険者により生計を維持する者。
- ②被保険者の3親等内の親族であって被保険者と同一の世帯に属し、主として被保険者により生計を維持する者。
- ③被保険者の配偶者であり届出をしていないが事実上婚姻関係と同様の事情にある者の父母及び子であって、被保険者と同一の世帯に属し、主として被保険者により生計を維持する者。
- ④③の配偶者の死亡後におけるその父母及び子であって、引き続き被保険者と同一の世帯に属し、主として被保険者により生計を維持する者。

(2) 年収要件

収入のある人が被扶養者と認定されるには、その人が同一世帯である場合、**年収130万円未満**（60歳以上又は一定の障害者は180万円未満）であり、かつ、被保険者の年間収入の2分の1未満であることが要件となります。

5. 扶養親族って何？

(1) 扶養親族とは

所得税法では納税者に扶養親族がいる場合、一定金額の所得控除を受けられることになっています。扶養親族とは、その年の12月31日時点で、次の要件の全てに当てはまる人のことをいいます。

- ①配偶者以外の親族（6親等内の血族及び3親等内の姻族）又は都道府県知事から養育を委託された児童や市区町村から養護を委託された老人であること。
- ②納税者と生計を一にしていること。
- ③年間の**合計所得金額が38万円以下**であること。
- ④原則として、青色申告の事業専従者としてその年を通じて一度も給与の支払を受けていないこと。または白色申告者の事業専従者でないこと。

(2) 103万円じゃなかったっけ？

「あれ？年間103万円じゃなかったっけ？」と思われたかもしれませんが、上記の③をよく読んでください。「年間の合計所得金額」と書いてあります。年間の合計所得金額とは、年間収入から給与所得控除65万円を引いた金額です。つまり、年間収入で見ると103万円ということになります。

(3) 配偶者は？

配偶者の方は、その年の12月31日時点で、次の要件の全てに当てはまる場合に、控除対象配偶者となります。（配偶者控除といいます。）

意外と知らないパートタイマーにまつわる疑問 一挙に解決!!

- ①民法の規定による配偶者であること（内縁関係は除く）。
 ②納税者と生計を一にしていること。③年間の**合計所得金額が38万円以下**であること。
 ④原則として、青色申告の事業専従者としてその年を通じて一度も給与の支払を受けていないこと。または白色申告者の事業専従者でないこと。
 ＊配偶者の所得が38万円以下ではないため、配偶者控除の適用が受けられないときでも、配偶者の所得金額に応じて、配偶者特別控除を受けられる場合があります。

6. パートタイマーである 配偶者の医療保険・年金

ここまで、パートタイマーの有給休暇、社会保険、雇用保険、被扶養者と扶養親族の違いなどを説明してきましたが、パートタイマーの方はその働き方や年収によって、加入する医療保険や年金が異なってきます。それを表にすると右記のようになります。

労働時間と 労働日数 (一般社員と比較して)	年収	医療保険	年金
労働時間と 労働日数が共に 4分の3以上	年収に かかわらず	健康保険	第2号被保険者 (厚生年金保険の被保険者) ＊保険料負担有り
労働時間と 労働日数が 共に、または どちらかが 4分の3未満	年収130 万円以上	国民健康 保険	第1号被保険者 ＊保険料負担有り
	年収130 万円未満	健康保険 (被扶養者)	第3号被保険者 ＊保険料負担無し

7. 最低賃金

東京都の最低賃金は下記表のとおりです。

＊情報＊ 平成20年7月1日より、最低賃金法が改正されました。主な改正点は次のとおりです。

- 派遣労働者の適用最低賃金は、派遣先の地域別（産業別）最低賃金が適用されることになりました。例えば、東京都にある派遣元から、神奈川県で鉄鋼業を営む事業場へ派遣された場合、この派遣労働者に適用される最低賃金は、神奈川県の鉄鋼業の最低賃金830円（時間額）となります。
- 最低賃金を下回る賃金を支払った場合の罰金額は次のようになります。
 - 地域別最低賃金を下回る賃金を支払った場合
これまで上限額2万円であった罰金額が50万円に引き上げられました。
 - 産業別最低賃金を下回る賃金を支払った場合

＜東京都の最低賃金＞

最低賃金の名称		時間額（円）	効力発生日
東京都最低賃金		739	平成19年10月19日
産業別	鉄鋼業	822	平成19年12月31日
	一般産業用機械・装置、真空 装置・真空機器製造業	810	平成19年12月31日
	電気機械器具、 情報通信機械器具、 精密機械器具製造業	806	平成19年12月31日
	自動車・同附属品製造業、船舶 製造・修理業、船用機関製造業、 航空機・同附属品製造業	809	平成19年12月31日
	出版業	805	平成19年12月31日
	各種商品小売業	779	平成19年12月31日

- （2）産業別最低賃金を下回る賃金を支払った場合
 労働基準法第24条・賃金の全額払い違反の罰則（罰金の上限額30万円）が適用されます。ただし、産業別最低賃金が適用される労働者に地域別最低賃金を下回る賃金を支払った場合には、上記（1）が適用されます。
3. 改正法施行の際、既に都道府県労働局長の許可を受けて最低賃金法が適用除外となっている労働者（断続的労働に従事する者、試用期間中の者等）については、平成20年7月1日から1年の間に、新たに最低賃金の減額特例許可を受ける必要があります。

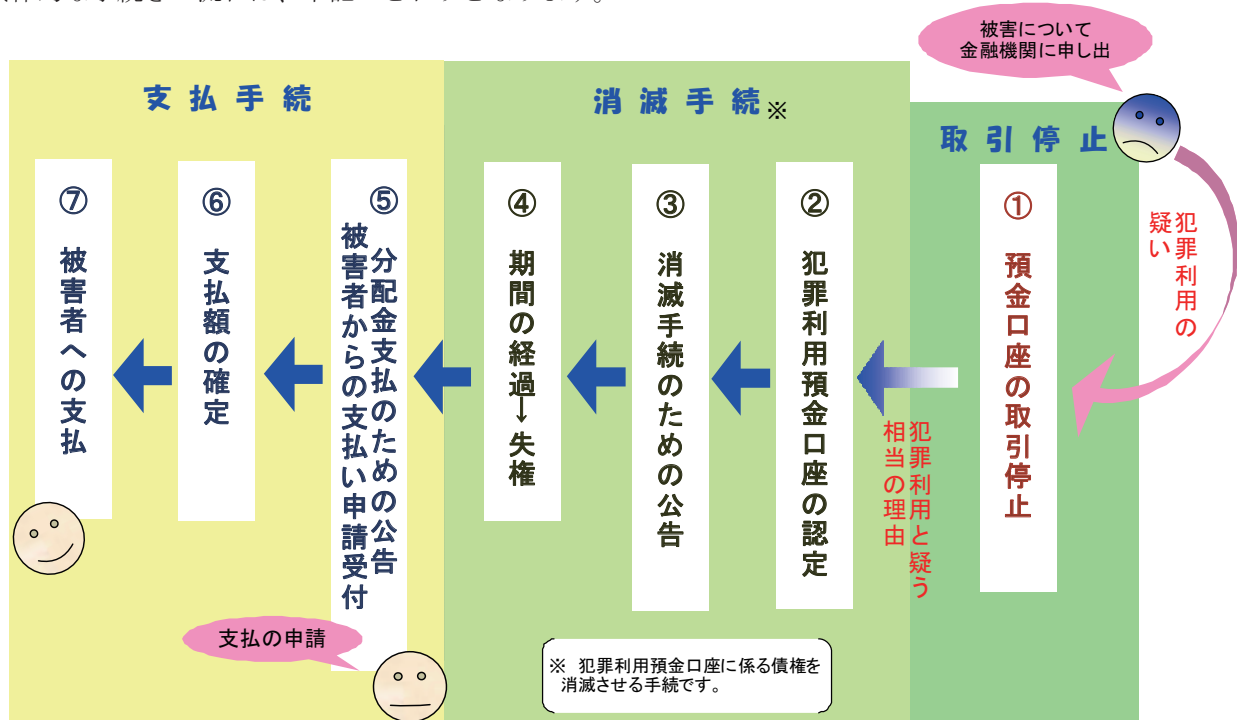
振り込め詐欺被害者救済法って何??

平成20年6月21日に「犯罪利用預金口座等に係る資金による被害者回復分配金の支払等に関する法律」、通称「振り込め詐欺被害者救済法」が施行されました。

この法律は、オレオレ詐欺、架空請求詐欺、還付金詐欺等のいわゆる「振り込め詐欺」や闇金融被害などの犯罪に利用された預貯金口座を凍結し、その口座にある残金を被害者の方に分配することが定められています。

従来、振り込め詐欺等の被害者の方がお金を取り戻すためには、裁判に訴える必要がありました。また、裁判を起こすにしても犯人特定が難しく、この種の詐欺の裁判での解決はとても困難でした。この法律の施行により、被害者の方は裁判に訴える必要がなくなり、お金を取り戻すための負担が大きく軽減されることが期待できます。

具体的な手続きの流れは、下記のとおりとなります。



<金融庁ホームページより>

分配を受けるには、金融機関への支払の申請が必要です。被害者に分配金支払をお知らせする公告は下記の預金保険機構のホームページ上で行われます。

■預金保険機構のホームページ <http://www.furikomesagi.dic.go.jp/>

振り込め詐欺等の被害者の年齢層が高齢者層で、いわゆるネット弱者に当たるにも関わらず、今のところはインターネットを利用した公告のみとなります。お年寄りの中には、インターネットに繋がる環境にいない方もいらっしゃるでしょう。周辺に振り込み詐欺等にあったお年寄りがいたら、上記ホームページの内容を是非お知らせしてください。東京都行政書士会市民相談センターでもご相談を受付けております。

■振り込め詐欺等の被害にあったら。。

市民相談センター 03-5489-2411

ゴヨクフヨーイイ (相談)

と覚えてください。

振込先の金融機関に被害を申し出た方には、支払手続き時に金融機関から個別に連絡が行われますので、振り込め詐欺等の被害にあった方は、すぐに振込先の金融機関にお問い合わせください。

なお、新たに、振り込め詐欺の救済を名乗る詐欺が発生しています。ご注意ください！



法律用語豆知識

■何気なく普段から使っている言葉、それが法律用語となるとどういう意味になるのかという事を解説します。



原本・謄本・抄本

- ・ **原本** (げんぼん)
一定の内容を表示するため、確定的なものとして作られた文書。謄本、抄本などのもとになる文書。
- ・ **謄本** (とうぼん)
原本の内容を全部写した文書。
- ・ **抄本** (しょうぼん)
原本の一部を抜粋した文書。

※例えば、「戸籍謄本」は戸籍原本の記載の全部を写しとったもの、「戸籍抄本」は戸籍原本の記載のうち、請求者の指定した部分だけを抜き写したもの、という意味です。



実印・認印

- ・ **実印** (じついん)
あらかじめ市区町村役場に届け出た印をいいます。必要がある場合には「印鑑証明書」の交付が受けられます。「印鑑証明書」を添付することによって、印鑑が本人の実印であることを証明できるようにしています。実印は重要文書に押印されることが多く、不動産取引や会社設立の際に使用されます。実印は1人1個の登録に限りませんが、変更をすることは可能です。

※15歳未満の方は印鑑登録をすることができません。

※外国人の方でも外国人登録カードを持っていれば、印鑑登録することができます。

※法人の実印については、本店所在地を管轄する法務局への届け出が必要になります。

- ・ **認印** (みとめいん・にんいん)
実印以外の印。

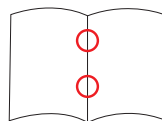
※一般的に認印は、印鑑証明書の添付が求められない比較的重要でない場面で使われる印と考えられていますが、実印と同じく「承認のしるし」であることには変わりありません。押印は慎重に！



契印・割印

- ・ **契印** (けいいん)
契約書等が複数のページにわたる場合に書類が連続していることを証明するため、2枚の用紙にまたがって押す印。
- ・ **割印** (わりいん)
2つ以上の書類が相互に関連していることを証明するため、2つの書類にまたがって押す印。

【契印例】



【割印例】



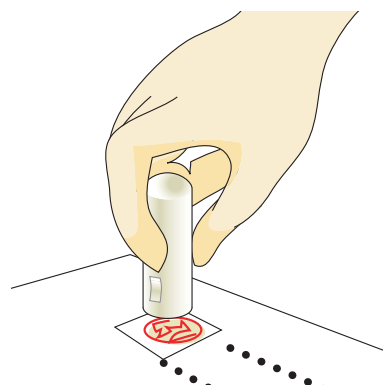
捨印・消印

- ・ **捨印** (すていん)
契約書などに、訂正の場合に備えて、前もって欄外に押しておく印。

※捨印は訂正権限を相手に与えてしまうことになります。書類が改ざんされるのを防ぐためにも、むやみに押すことは避けましょう。

- ・ **消印** (けしいん)
①記載事項などを消したしるしに押す印。
②印紙等が使用済みであることを示すために押す印。

※複数の人が共同して作成した文書に貼り付けた印紙は、作成者のうち誰か1人が消印すればよいことになっています。



行政書士
による

東京都行政書士会

検索

市民相談センター

市民生活や法人活動などに伴う、
官公署手続き・契約・相談・書類作成などの困り事や悩みは、
親切に対応する街の身近な法律家「行政書士」にご相談ください。

電話相談は **無料** ですので、お気軽にご相談ください。

TEL 03-5489-2411

ご よ や く ふ よ ー い い (相談)



月曜日～金曜日(祝祭日を除く)

9:00～20:30

土曜日

9:00～16:30

※事案処理は有料です

ご意見、ご感想はこちらまで

info@tokyo-gyosei.com

Puente プエンテ Vol.20

発行日 平成20年7月31日 発行
マンガ作者：のんた

■本誌記載記事の無断転載・複製を禁じます。編集

東京都行政書士会広報部

編集委員長 清水 勲

編集委員 吉田 安之

田村 通彦

清水 良満

高橋 敦子

近藤 直樹

青山 純子

発行人

東京都行政書士会

会長 清水 勝利

東京都目黒区青葉台3-1-6

TEL 03-3477-2881

FAX 03-3463-0669

URL <http://www.tokyo-gyosei.or.jp>

印刷所

東京都同胞援護会事業局